

La vache idéale pour la mise en valeur de l'herbe?



Peter Kunz & Peter Thomet
Haute école suisse d'agronomie, Zollikofen

„Herbe 09“, 04.09.09, Oensingen; Thomet & Kunz

L'idéal il y a 40 ans.....



„Herbe 09“, 04.09.09, Oensingen; Thomet & Kunz

L'idéal actuel des éleveurs.....



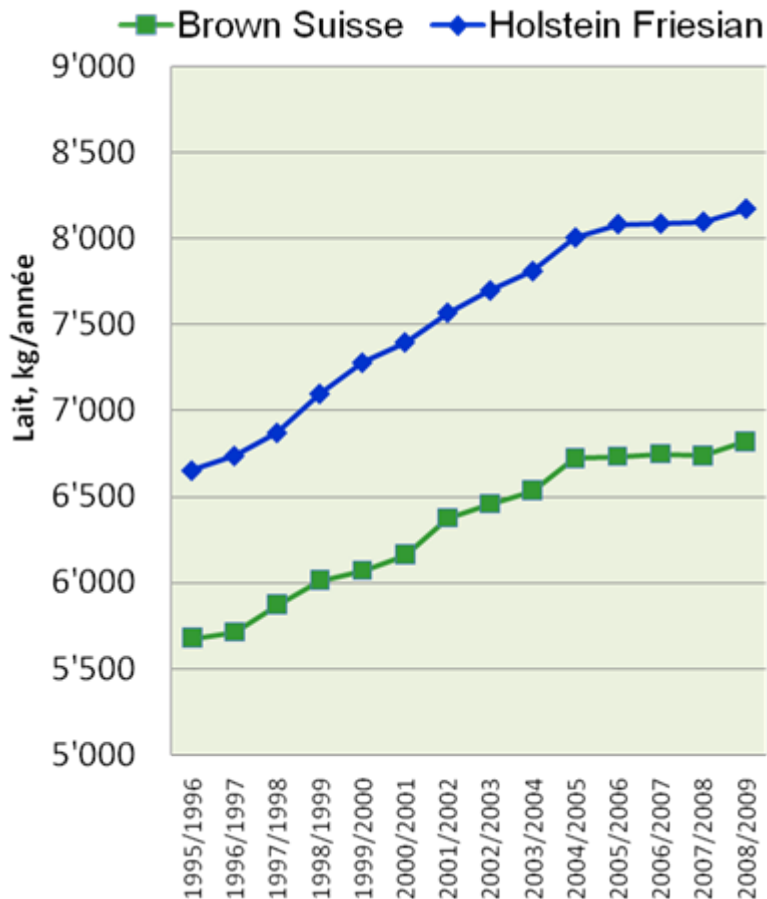
Les bases pour la production laitière en CH

- Prairies & pâturages = 75 % de la SAU (sans les pâturages estivaux)
→ *Ressources pour la production laitière.*
- **Grandes cultures = seulement 25% de la SAU**
→ *en priorité pour l'alimentation humaine.*

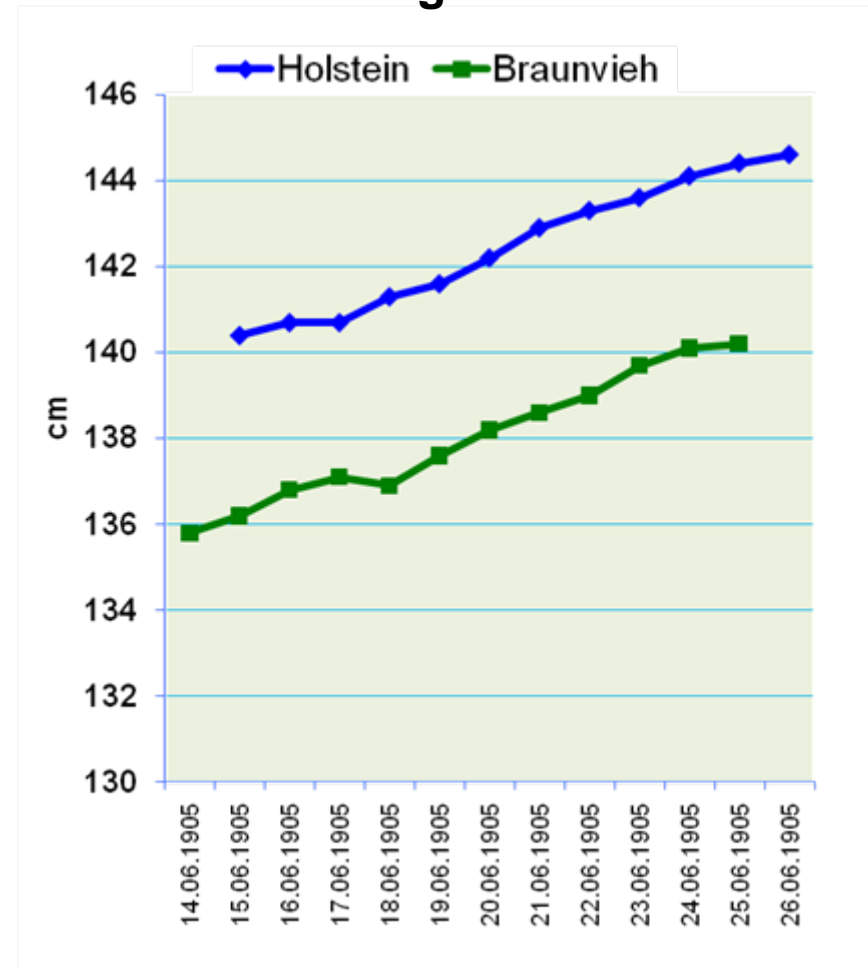


Evolution de la production laitière et de la hauteur au garrot des vaches des races Brune et Holstein au cours des dernières années

Production laitière annuelle



Hauteur au garrot



Question:

**Cette stratégie de sélection est-elle
judicieuse pour tous les types
d'exploitations agricoles en Suisse?**

Quelques résultats pour réflexion...

RMT – Pâtûre

Influence du système d'alimentation sur la production laitière
(Muller & Kolver 1998)

| | Pâtûre | RMT |
|--------------------------------|-------------|-------------|
| Poids vif (PV), (kg) | 562 | 597 |
| Ingestion MS, (kg/jour) | 19.0 | 23.4 |
| NEL, (MJ/jour) | 135.7 | 168.3 |
| Production laitière, (kg/jour) | 29.6 | 44.1 |
| Matières grasses, % | 3.7 | 3.5 |
| Protéines, % | 2.6 | 2.8 |
| Ingestion, % du PV | 3.39 | 3.93 |
| Ingestion de NDF, % du PV | 1.5 | 1.2 |

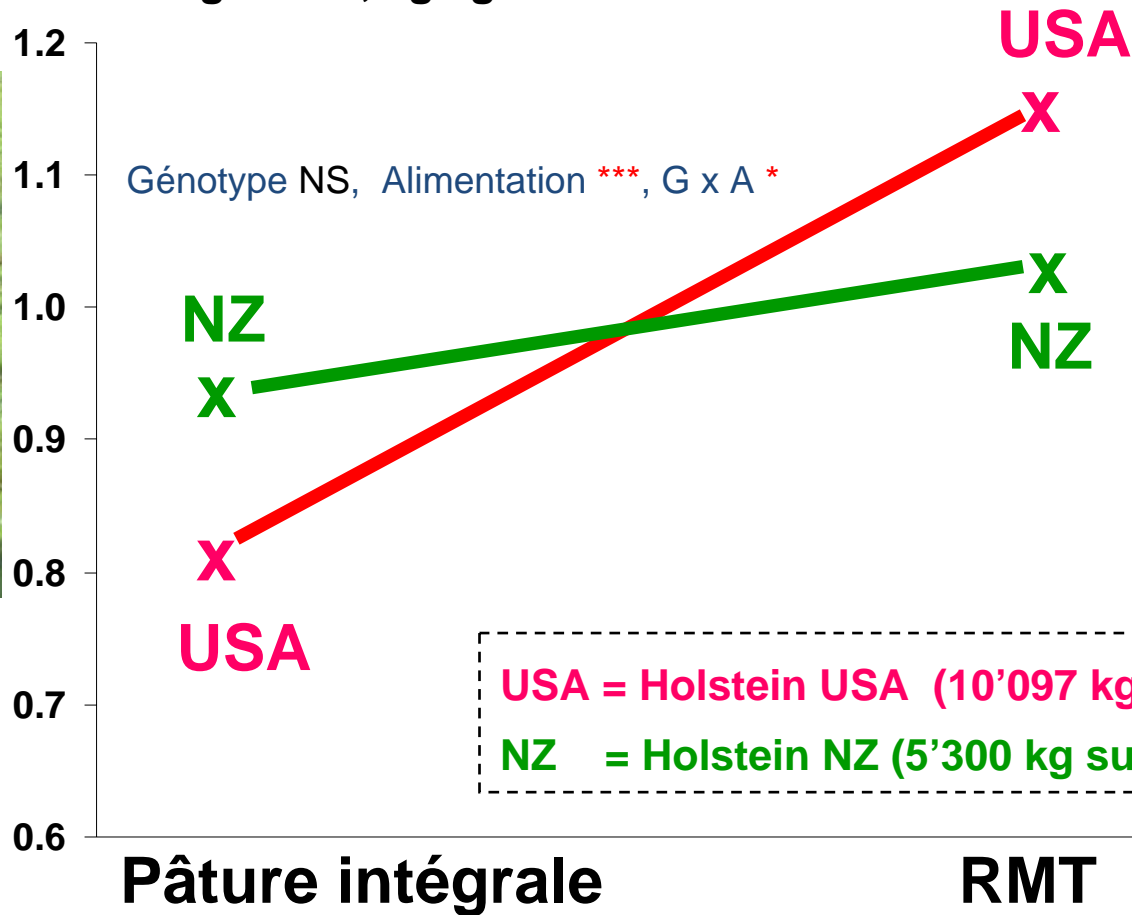
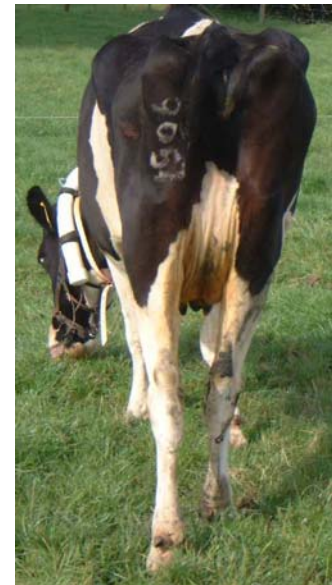
Conclusion

- Facteur limitant au pâturage:
l'ingestion d'énergie.
- Au pâturage, l'ingestion de MS est réduite, car, entre autres, la teneur en fibres de l'herbe est plus élevée que dans une RMT et l'ingestion de MS par bouchée est plus faible.
- Cela n'a pas de sens d'utiliser des vaches à haute production annuelle dans des exploitations basées sur la pâture intégrale, car elles n'arrivent pas à brouter suffisamment pour réaliser leur potentiel de production.

Efficacité de la production laitière

Holstein-Friesian NZ – USA

protéines + matières grasses, kg/kg PV



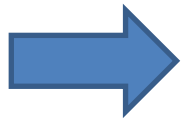
EF (kg ECM/kg MS)

1.2

1.3

Conclusion

Il n'y a pas une stratégie de sélection unique, idéale pour tous les systèmes de production.



Proposition:

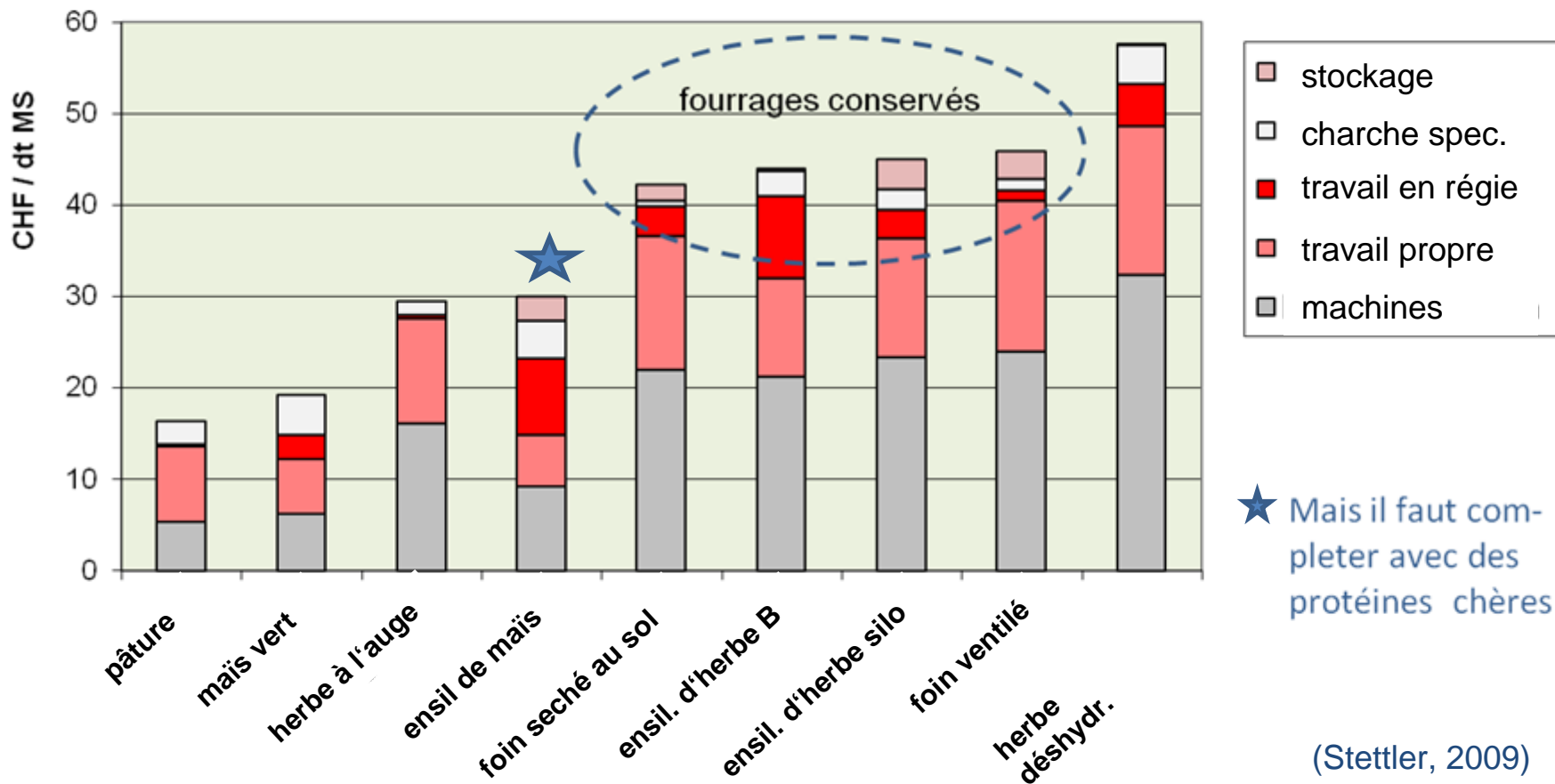
définir 2 buts différents de sélection.

- Pour un type de vache qui, avec des conditions de détention et une alimentation adaptées, a **un potentiel élevé de production laitière annuelle.**
- Pour un type de vache qui **transforme en lait de manière économique le fourrage produit sur l'exploitation.**

Fourrages pour la production laitière

En suisse, les concentrés sont coûteux !

Coûts de production des fourrages dans des exploitations laitières (CH 2007 & 2008)



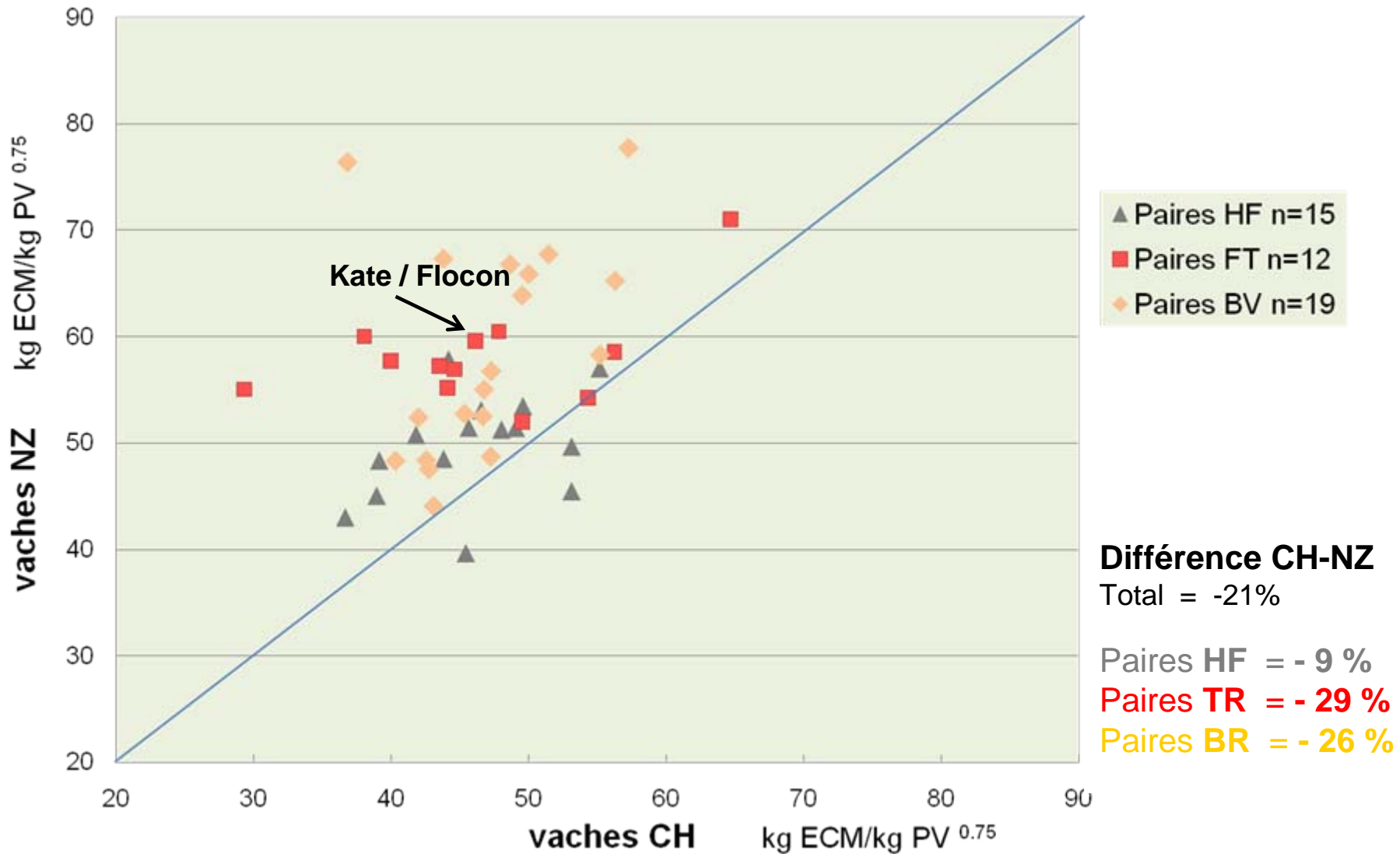
Projet de recherche sur l'influence de la génétique des vaches astreintes à une pâture importante (HESA & ALP)

46 vaches NZ importées comparées à 46 vaches CH, 13 exploitations

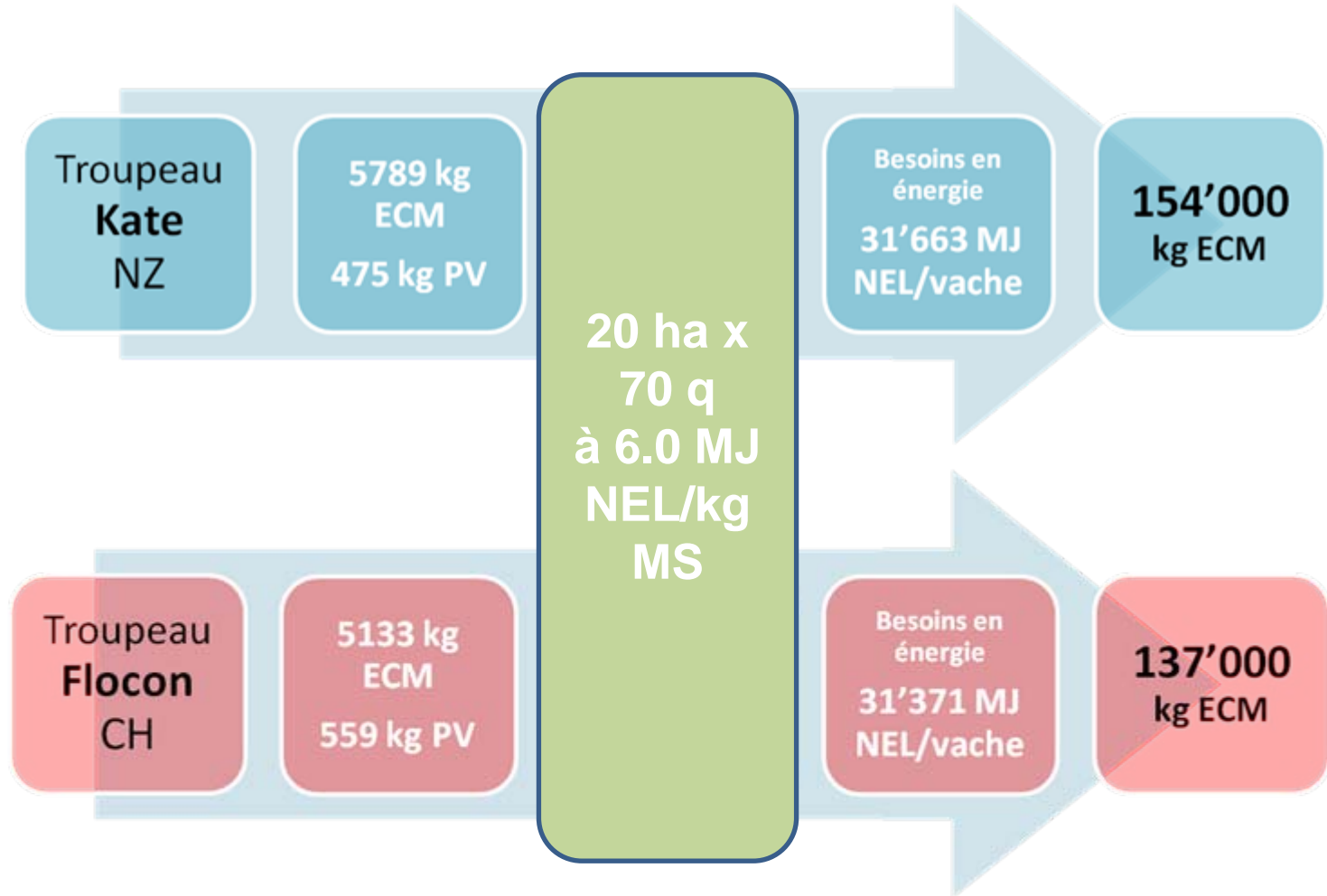


Comparaison de l'efficacité

Comparaison des 46 paires CH-NZ, 2^{ème} Lactation 2008



Conséquence pour la production laitière d'une exploitation de 20 ha située en zone de montagne 2



La vache idéale pour pour la mise en valeur de l'herbe ...



Le nouveau critère de sélection, au lieu de la production laitière annuelle:

kg ECM/100 kg PV/jour de vie

- A une **capacité élevée d'ingérer** du fourrage par kg de poids vif.
- Transforme avec efficacité les fourrages en lait de qualité.
- N'a pas ou peu besoin de concentrés.
- Est apte à vèler à 24 mois et produit au moins pendant 5 lactations (bonne santé, un veau chaque année).
- **Peut s'adapter à une offre variable de fourrage** (métabolisme flexible).
- Sa génétique est d'origine suisse.