



Schweizerische Eidgenossenschaft
Confédération suisse
Confederazione Svizzera
Confederaziun svizra

Département fédéral de
l'économie DFE

Station de recherche
Agroscope Changins-Wädenswil ACW



Schweizerische Eidgenossenschaft
Confédération suisse
Confederazione Svizzera
Confederaziun svizra

Département fédéral
de l'économie DFE

Station de recherche
Agroscope Liebefeld-Posieux ALP
Haras national suisse HNS



Production de viande et gestion du paysage en montagne

L'exemple du projet PASTO

Marco Meisser

Agroscope Changins-Wädenswil (ACW)

André Chassot

Agroscope Liebefeld-Posieux (ALP)

Herbe'09 - Oensingen - 4.09.09

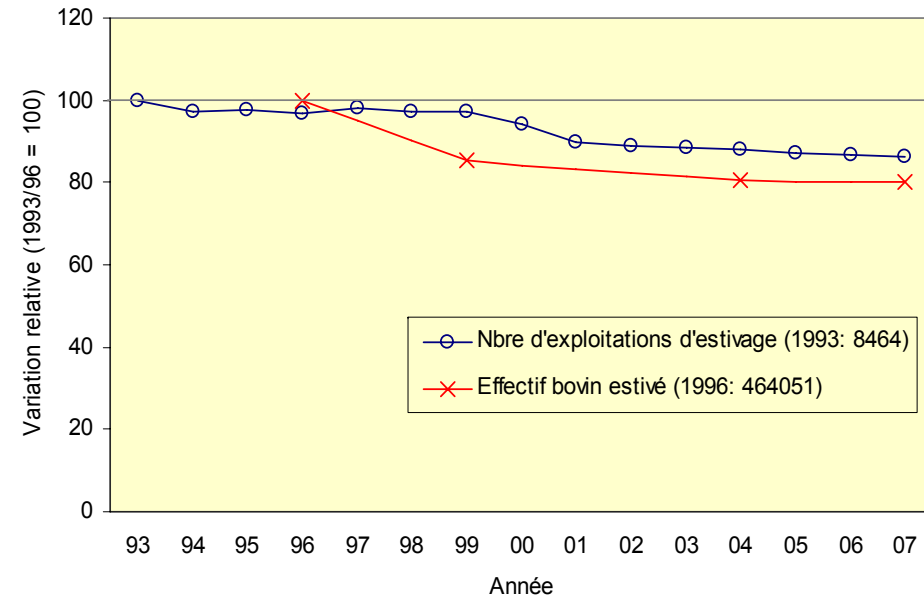


Contexte

L'agriculture suisse subit depuis quelques années une profonde mutation, en témoignent les changements survenus dans le secteur laitier.

En zone d'estivage, on constate:

- une diminution du cheptel estivé
- une diminution des estivages
- la progression de la forêt



Sources: OFAG (nombre d'exploitations) et OFS (effectif bovin estivé).

Cette évolution est préoccupante. Le processus de reforestation conduit à la perte des surfaces agricoles. Il s'accompagne d'un appauvrissement de la diversité biologique et paysagère. C'est également la disparition d'un patrimoine.



Peut-on concilier production extensive de viande bovine et entretien du paysage?

Pasto (2005–2008)

- Quatre partenaires
- Deux sites: La Frêtaz (VD) et Le Larzey (VS)
- Troupeau allaitant de la race d'Hérens



Schweizerische Eidgenossenschaft
Confédération suisse
Confederazione Svizzera
Confederaziun svizra

Département fédéral de
l'économie DFE

Station de recherche
Agroscope Changins-Wädenswil ACW



Schweizerische Eidgenossenschaft
Confédération suisse
Confederazione Svizzera
Confederaziun svizra

Département fédéral
de l'économie DFE

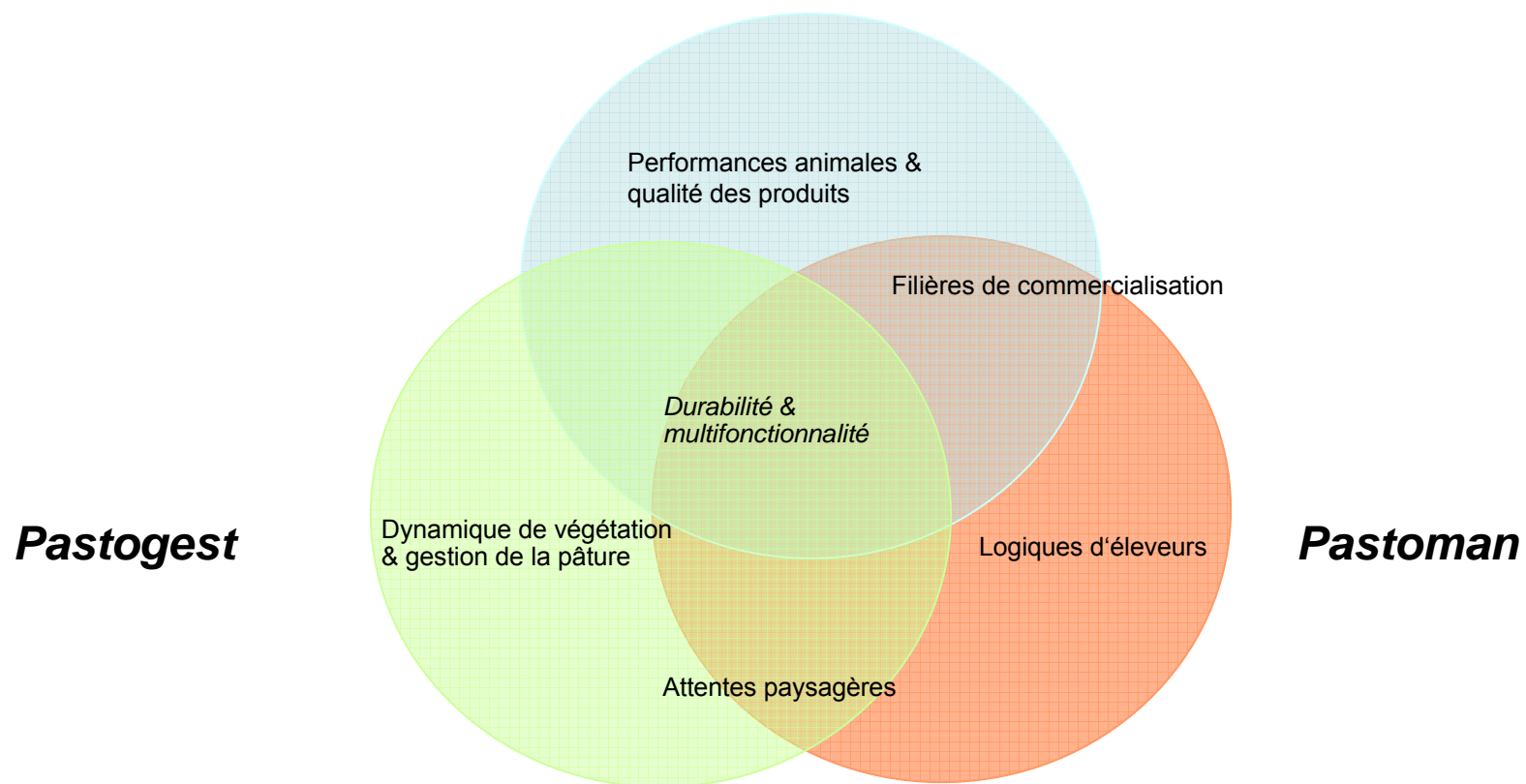
Station de recherche
Agroscope Liebefeld-Posieux ALP
Haras national suisse HNS





Les trois axes du projet

Pastobeeef

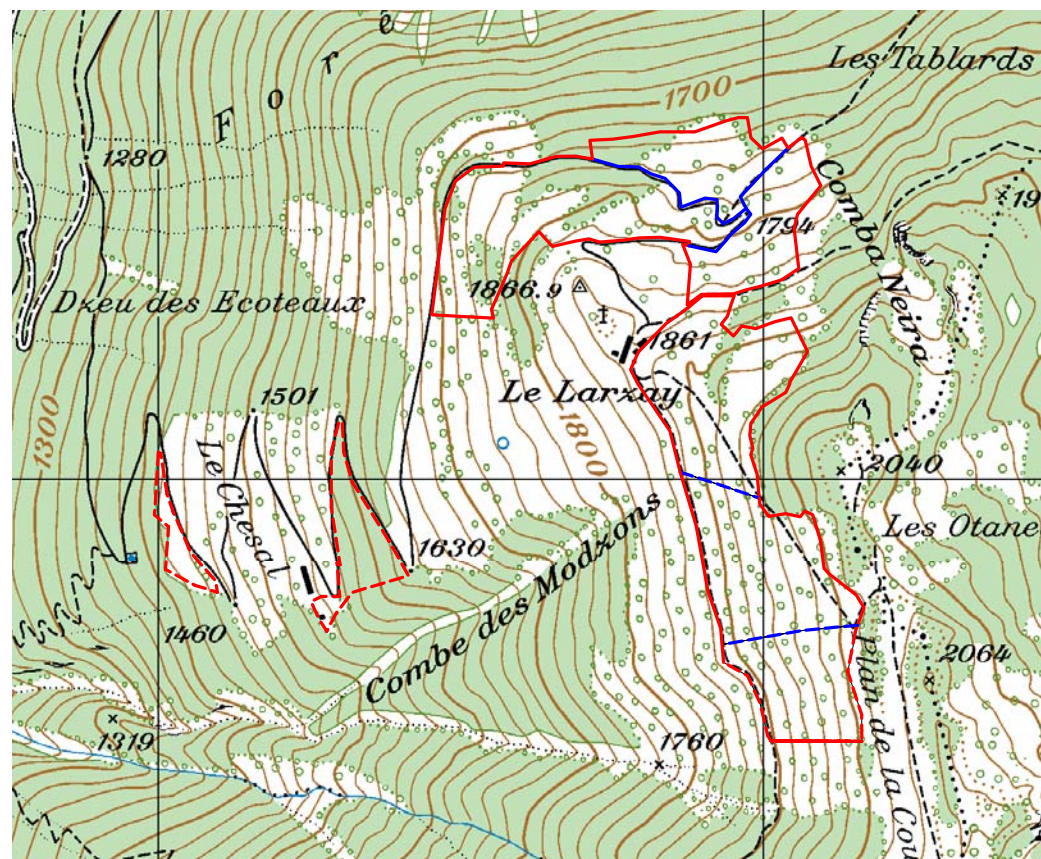




Le site du Larzey

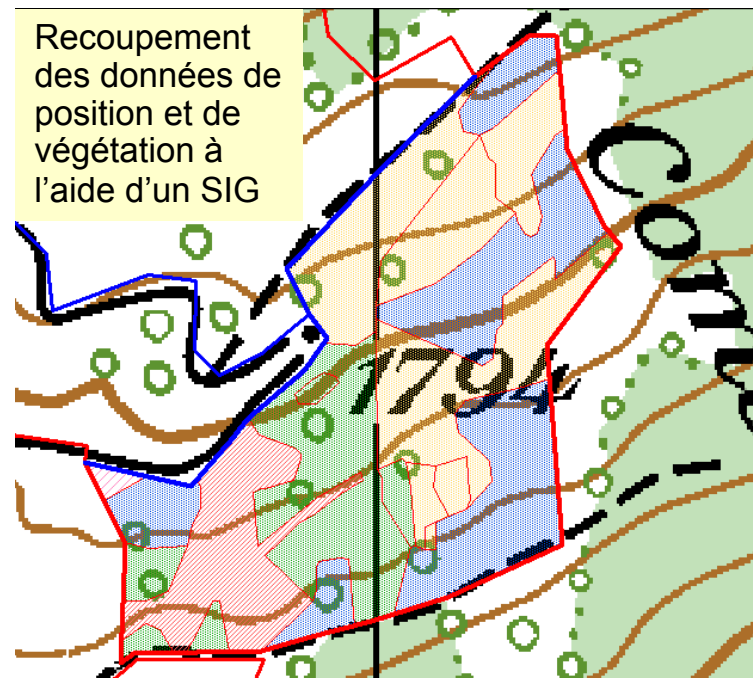
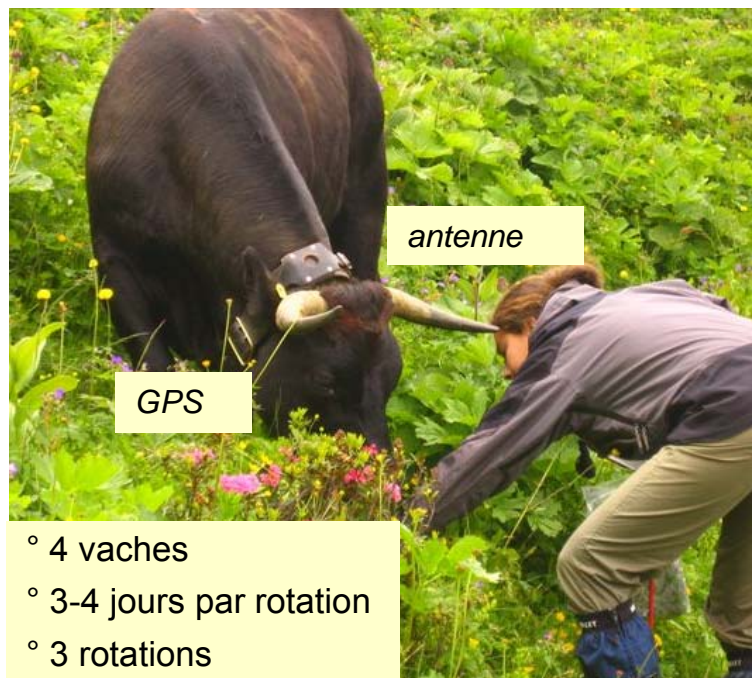
*L'alpage et sa gestion
en quelques mots...*

- *Entre 1400 et 2000 m d'altitude, fortes pentes*
- *L'essai se déroule dans les zones marginales*
- *Deux orientations très différentes*
- *Environ 27 ha pour l'essai*
- *Pâture tournante permet d'exercer une pression ciblée*
- *Deux ou trois rotations (sur un peu plus de 100 jours)*





Un GPS à la place de la cloche...

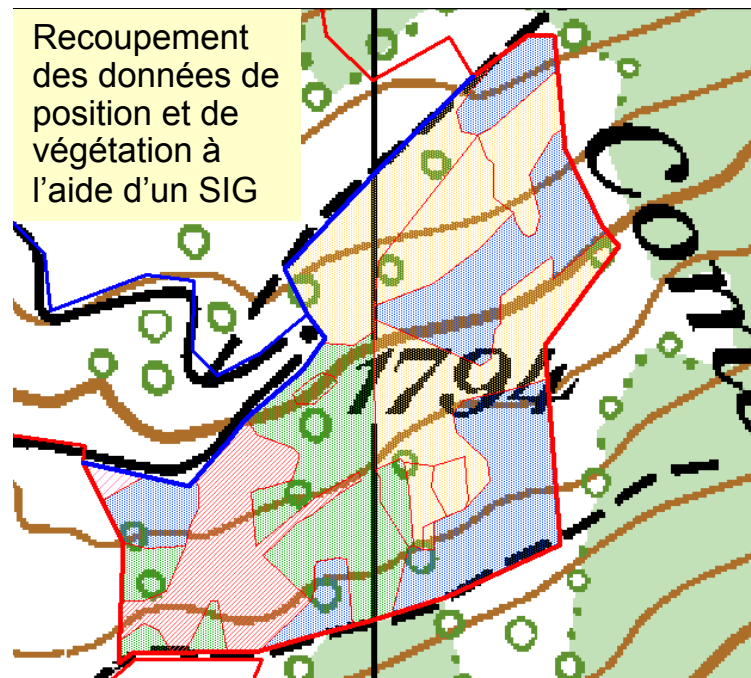
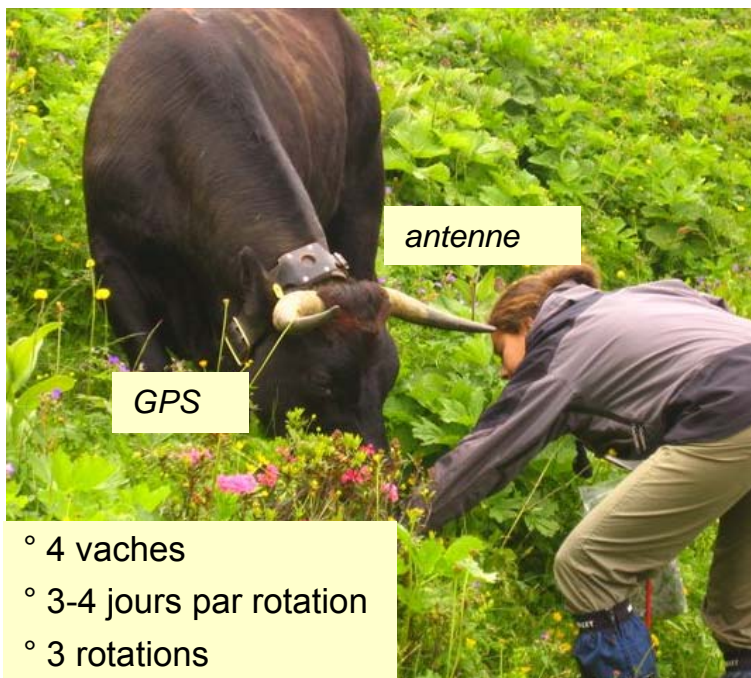


	Surface (%)	Temps de séjour R1 (%)	Temps de séjour R2 (%)	Temps de séjour R3 (%)	Indice de présence*
Mégaphorbiée (hautes herbes)	13				
Zones ouvertes	20				
Zones mi-ouvertes (10-30% aulnes)	36				
Zone boisées (aulnaies)	31				

* l'indice de présence s'obtient en divisant le temps de séjour (%) par l'importance de la surface (%). Les valeurs sont des moyennes R1-R3.



Un GPS à la place de la cloche...



	Surface (%)	Temps de séjour R1 (%)	Temps de séjour R2 (%)	Temps de séjour R3 (%)	Indice de présence*
Mégaphorbiée (hautes herbes)	13	25	19	10	1.42
Zones ouvertes	20	31	31	31	1.54
Zones mi-ouvertes (10-30% aulnes)	36	32	34	44	1.01
Zone boisées (aulnaies)	31	12	16	15	0.46

* l'indice de présence s'obtient en divisant le temps de séjour (%) par l'importance de la surface (%). Les valeurs sont des moyennes R1-R3.

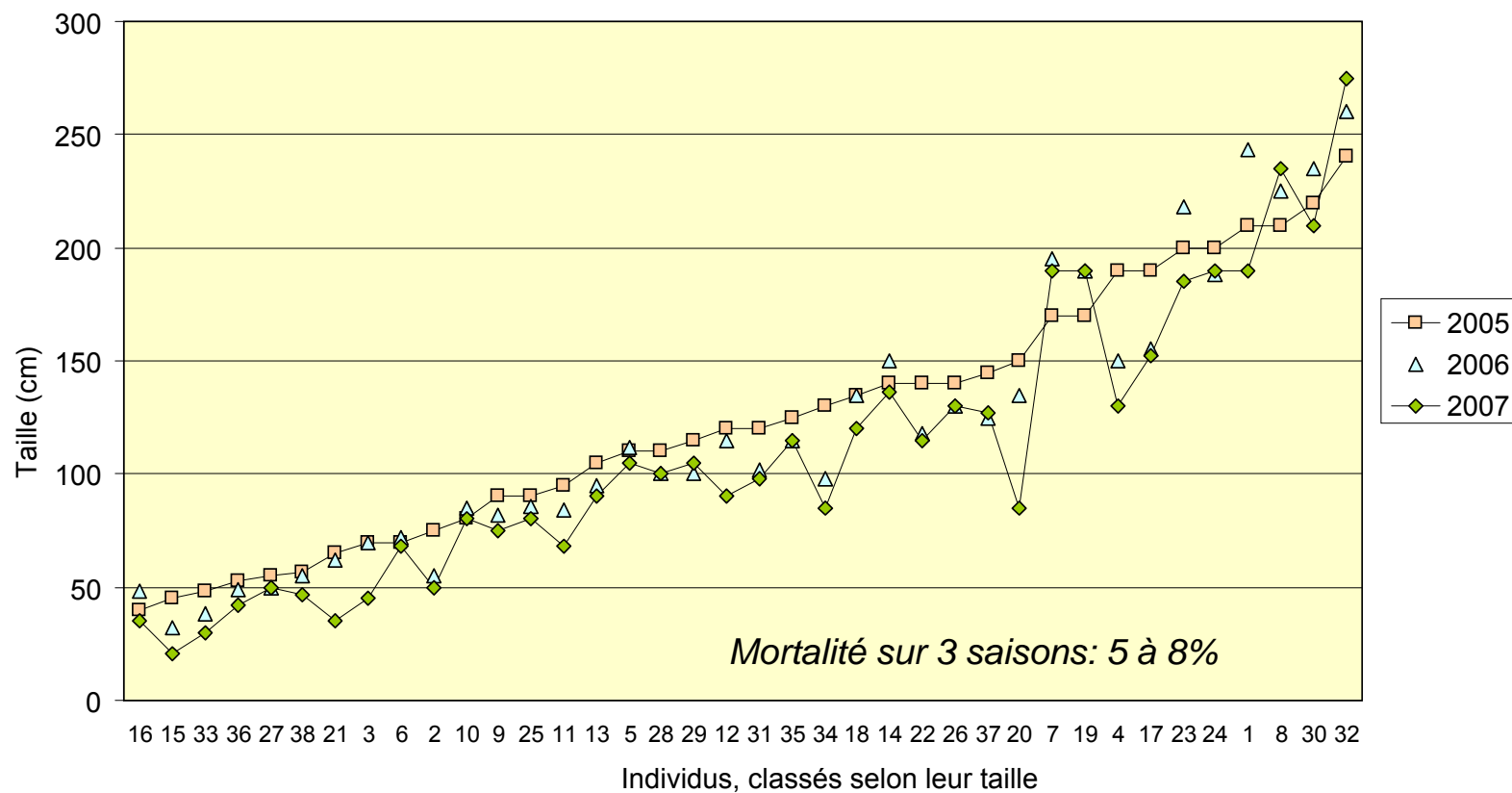
Herbe'09, 4.09.09

Marco.Meisser@acw.admin.ch, Andre.Chassot@alp.admin.ch



Effet sur la taille des aulnes

Évolution de la taille de 40 aulnes pendant 3 saisons de pâture



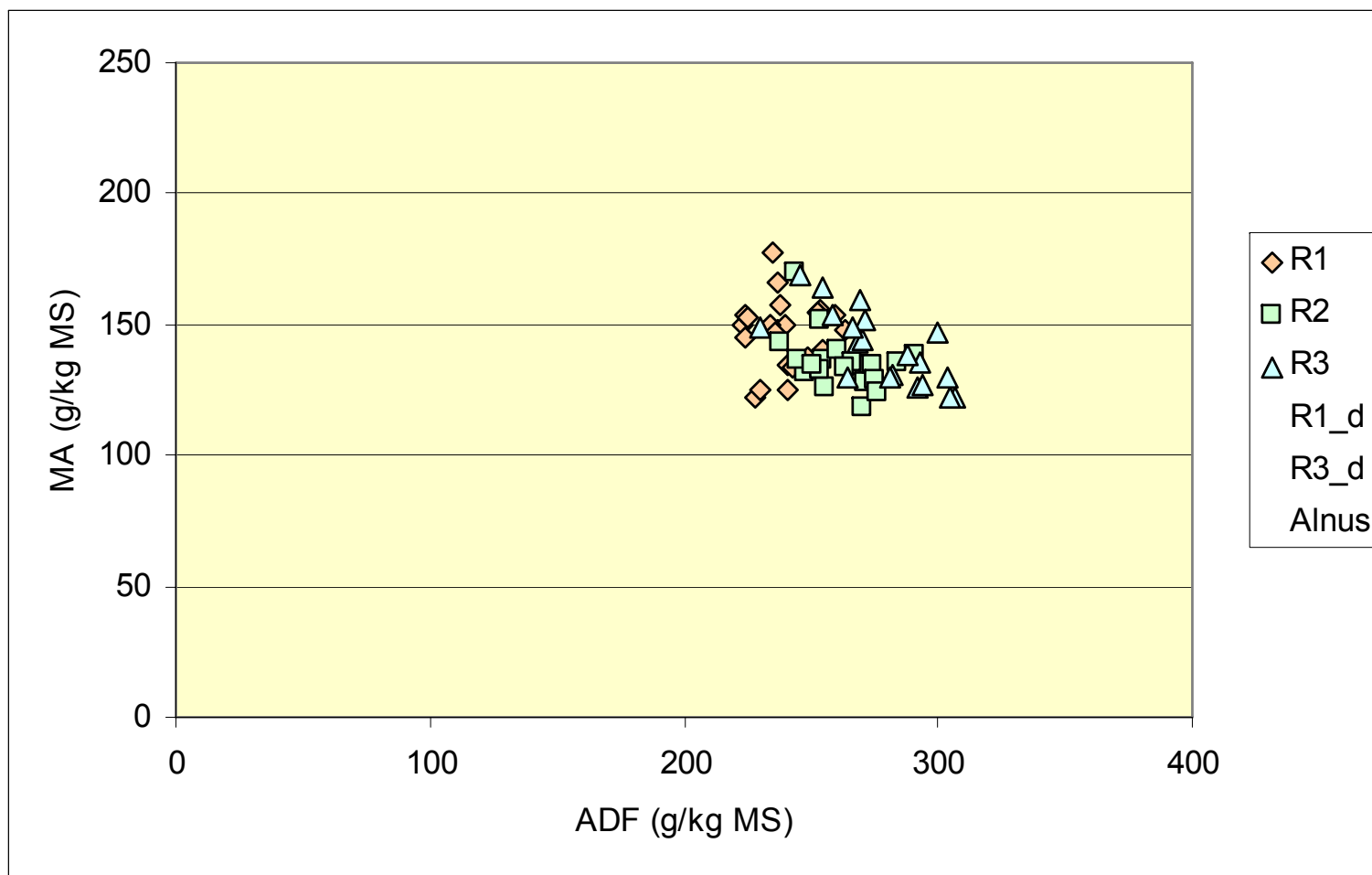
T-Test (comparaison des valeurs 2005 et 2007 deux à deux): $P < 0,001$

Herbe'09, 4.09.09

Marco.Meisser@acw.admin.ch, Andre.Chassot@alp.admin.ch

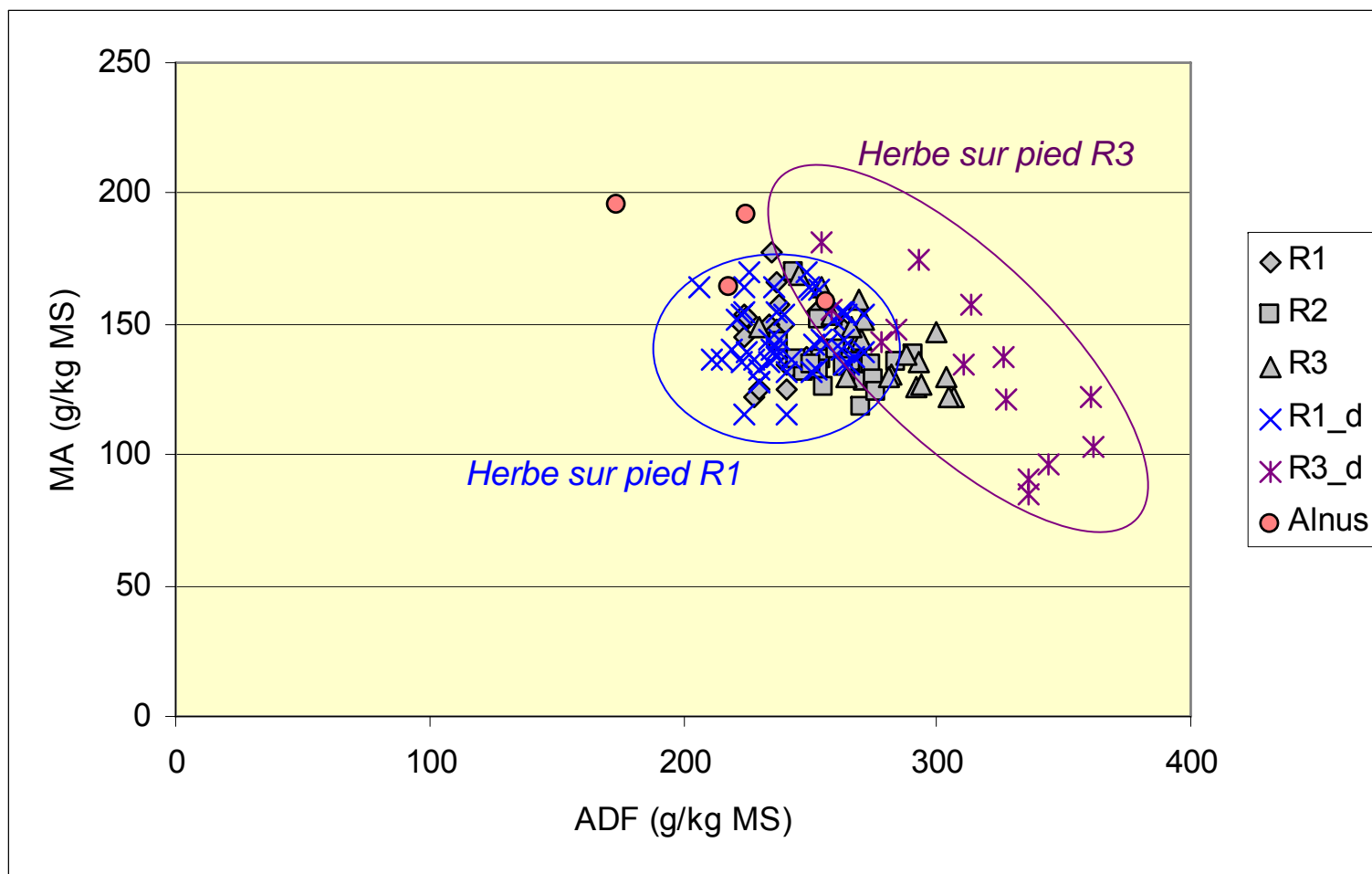


Tant qu'il y a de l'herbe, les vaches sélectionnent...





Tant qu'il y a de l'herbe, les vaches sélectionnent...





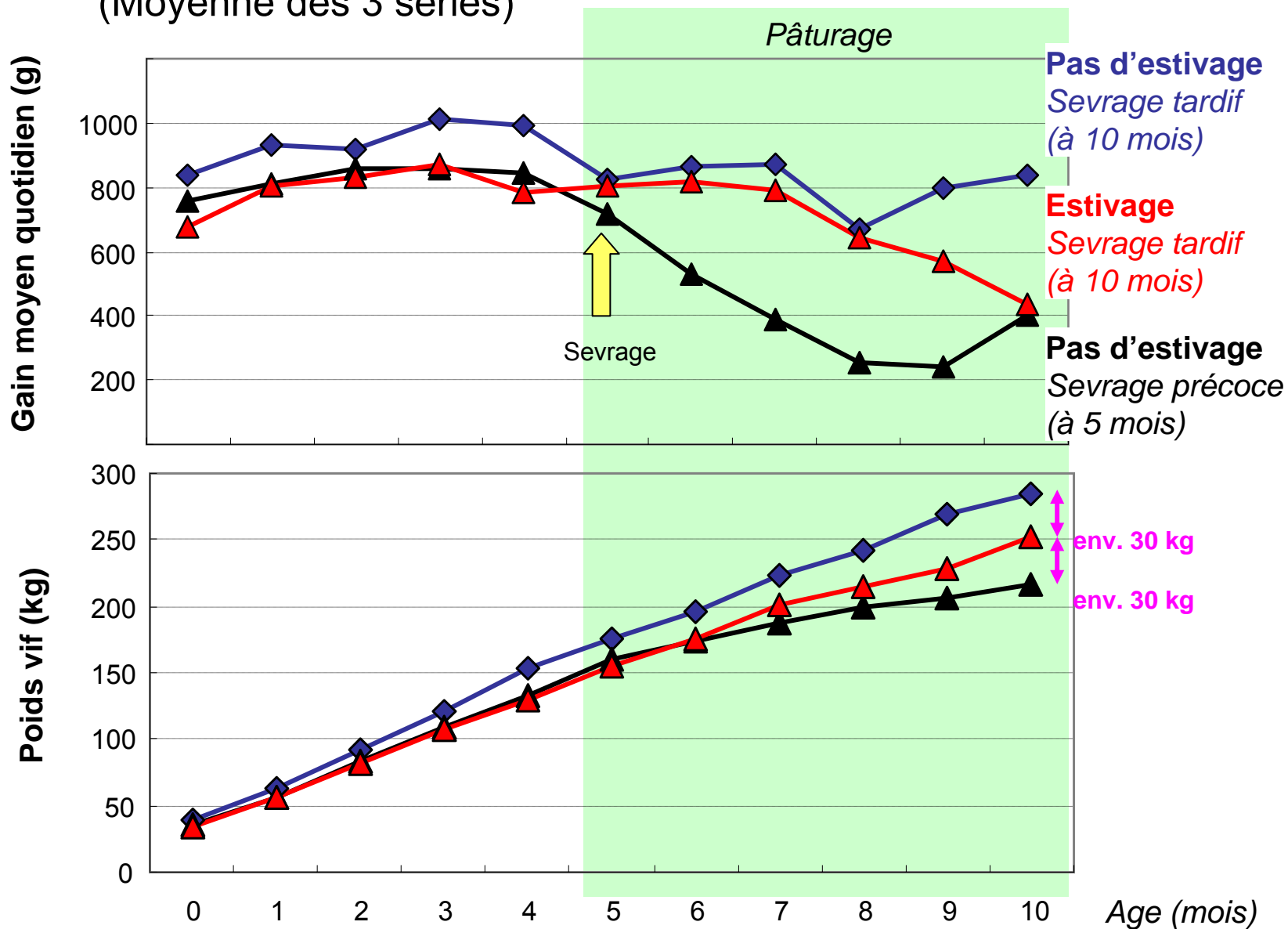
Performances zootechniques

Herbe'09, 4.09.09

Marco.Meisser@acw.admin.ch, Andre.Chassot@alp.admin.ch

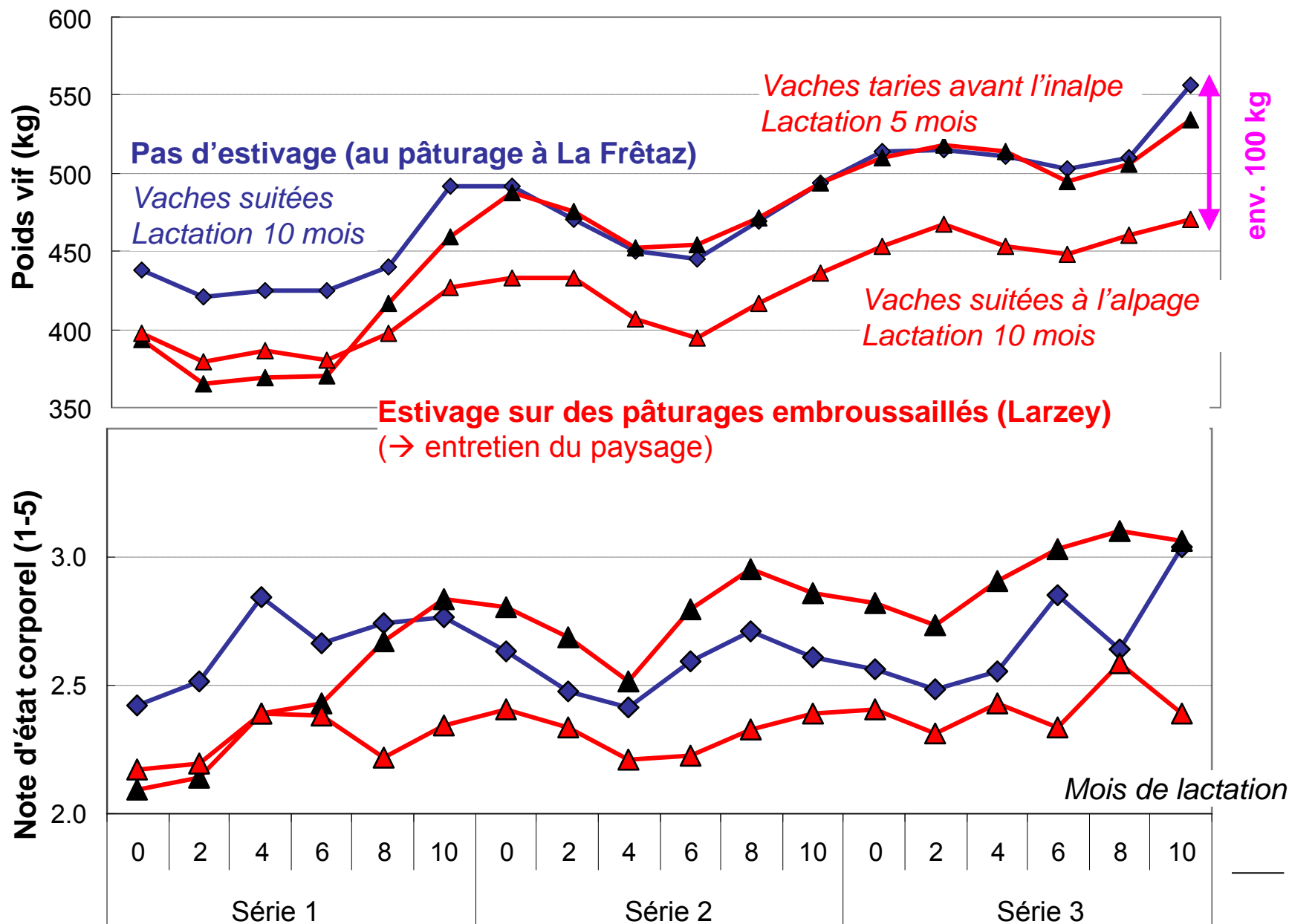


Evolution de la vitesse de croissance et du poids des veaux (Moyenne des 3 séries)





Evolution du poids et de l'état corporel des vaches-mères

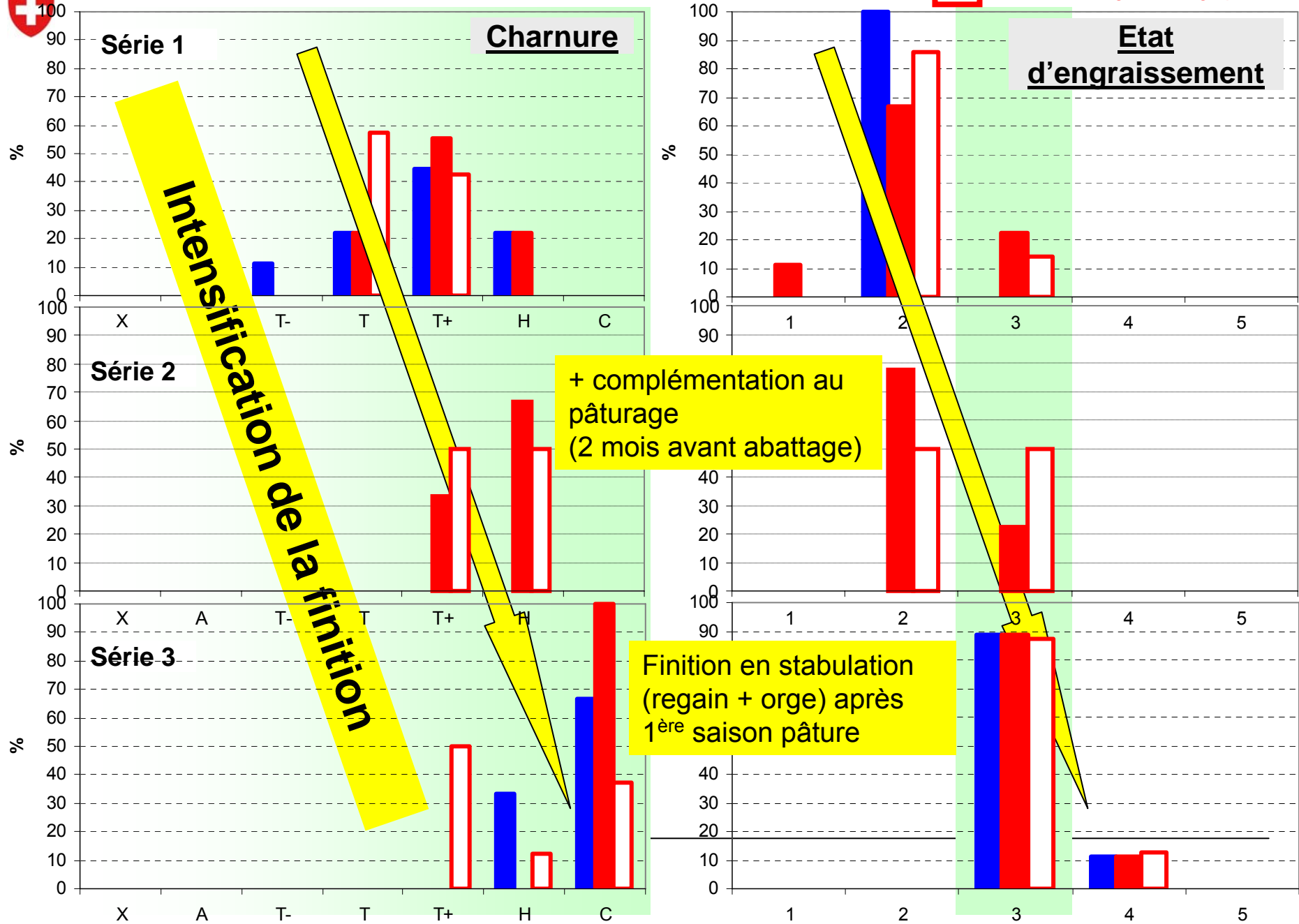


Qualité de carcasse

■ Pas d'estivage, sevrage tardif

■ Estivage, sevrage tardif

Pas d'estivage, sevrage précoce





Qualité de la viande

P.-A. Dufey, ALP

Typicité

Analyses sensorielles

Tests consommateurs

Nutrition

Acides gras

- Omega

- Trans

Résistance à l'oxydation

Traçabilité

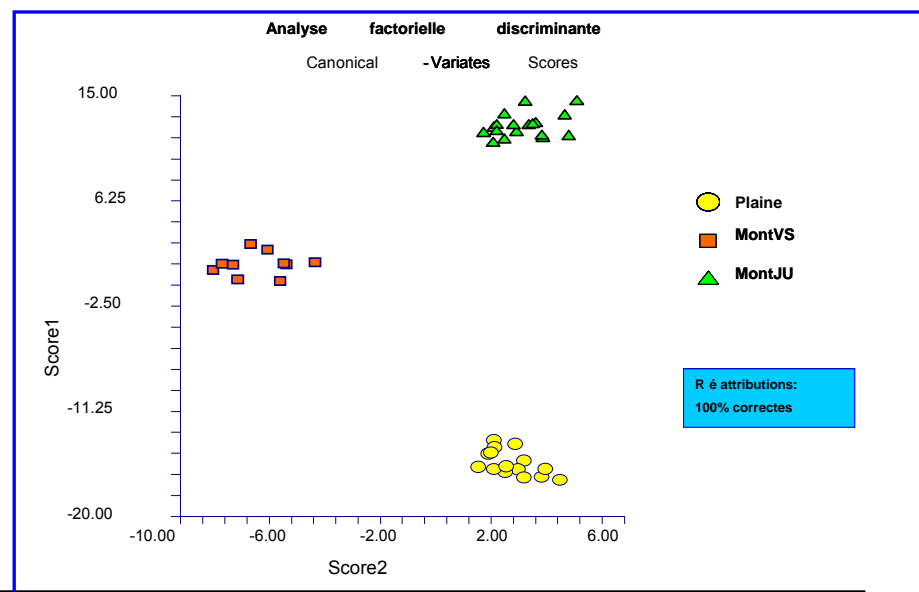
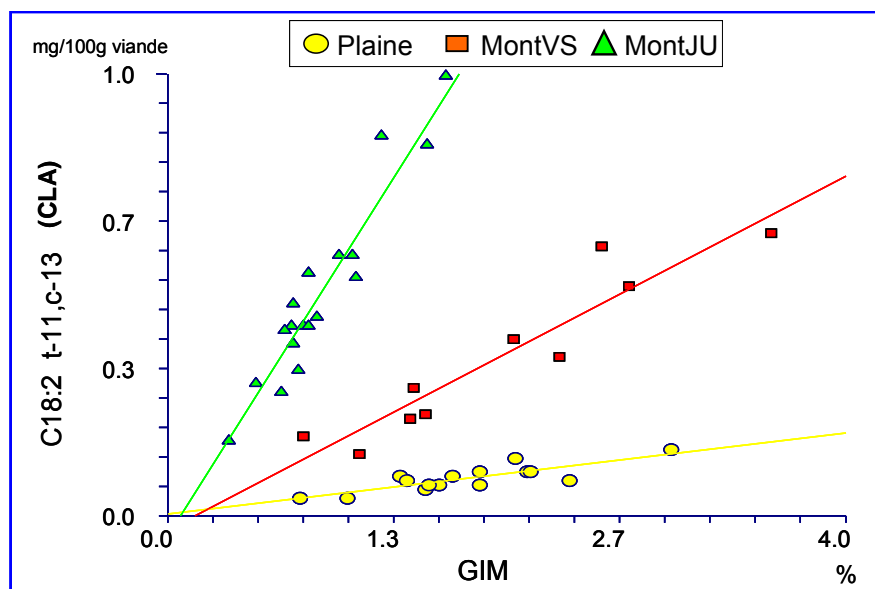
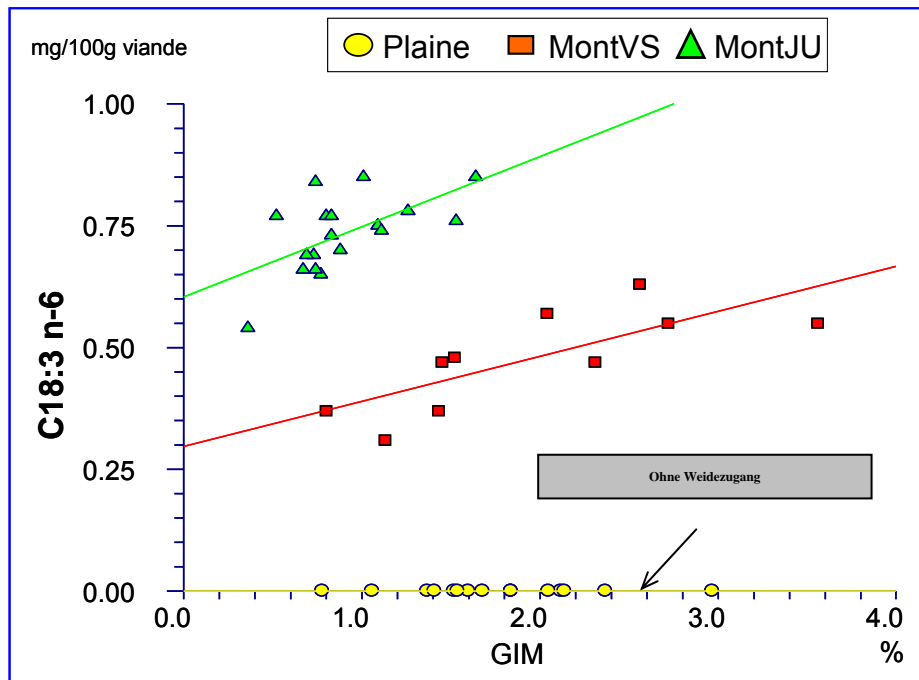
Biomarqueurs

Nez électronique

Aspects physico-chimiques et biochimiques

pH / couleur / pertes d'exudats

Protéolyse, etc.



Herbe'09, 4.09.09

Marco.Meisser@acw.admin.ch, Andre.Chassot@alp.admin.ch



Construction d'une filière de commercialisation

Projet PASTO



Filière cantonale

Projet IMALP



Filière locale

Acteurs locaux

•Publics:

Service cantonal de l'Agriculture,
Chambre VS d'Agriculture

•Economiques:

Éleveurs, bouchers, restaurateurs



Conclusions

- Maîtrise de l'avancée de la forêt par le bétail:

Avec une intensité de pâture de 80 UGB·jours/ha, le bétail contribue à stopper voire affaiblir les aulnes dont la taille < 1,5 m. Les animaux séjournent également volontiers dans la mégaphorbiée, un milieu qui est souvent associé à l'aulnaie dans le processus de succession.

- Production de viande en montagne et entretien du territoire sont conciliables, à la condition de (i) maintenir un **état corporel satisfaisant chez les vaches** et (ii) de garantir chez les jeunes bovins une **intensité d'alimentation minimale** durant les phases de production déterminantes pour la **qualité de carcasse**.

- Qualité de la viande produite en montagne:

(i) présente des **qualités nutritionnelles** supérieures à celle produite intensivement
(ii) des **biomarqueurs** (acides gras) pourraient permettre une **traçabilité analytique** de la provenance (alimentation-lieu).